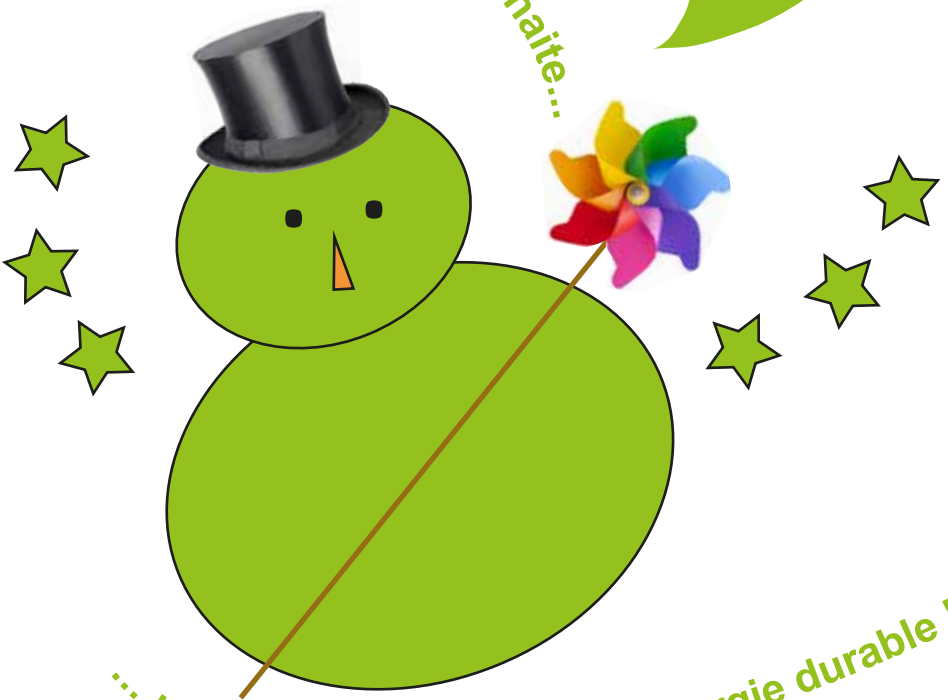


L'AVIS EN VERT

L'écologie politique
au fil des saisons

ÉCOLO Walhain vous souhaite...



... une année 2017 pleine d'énergie durable !

éCOLO
Walhain

Hiver 2016-2017 / N°70

Imprimé sur papier recyclé par l'A.P.N.
Entreprise de Travail Adapté a.s.b.l.

SOMMAIRE

Editorial	3
Walhain, une commune « amie des aînés » ?	4
Place aux plus jeunes !	5
Nouvelle chez les Verts de Walhain	7
DOSSIER ÉNERGIE	9
L'éolien à Walhain-Baudecet : un parc résolument citoyen	
L'éolien à Tourinnes-Libersart, une demande de permis en cours	10
Le court circuit de l'électricité verte et citoyenne	11
L'efficacité énergétique. Témoignage	
La N4, entre réalisations actuelles et futur conditionné	13
Pesticides ? Non, merci !	14
Prix Orange... et Citron	15
Petit quizz éolien	16
La recette de Janna	17
Réponses au petit quizz éolien	18
À vos agendas !	19

ÉDITORIAL

Certains considéreront qu'il était temps que cette année 2016 s'achève. Elle fut marquée de faits terribles, surprenants ou désolants touchant le monde mais aussi notre société proche. Alors vivement 2017 et ses nouveaux défis !

Les films DEMAIN et EN QUÊTE DE SENS et les bouleversements politiques nous ont frappés. Ils démontrent que certains sont soucieux de redessiner notre futur pour un monde plus solidaire et durable. Mais aussi qu'au même moment, d'autres agitent les peurs et les sentiments de protectionnisme pour concevoir un monde centré sur le rejet des différences.

Chez ÉCOLO, nous nous préparons depuis longtemps à DEMAIN. Avec des essais-erreurs, nous prenons à bras-le-corps ce futur sans jamais douter que ce sont les citoyens qui doivent avant tout prendre en main leur avenir.

Il nous faut sortir de l'austérité stérile qui ne profite qu'à une minorité de personnes peu soucieuses des dégâts occasionnés et qui maximisent leurs profits. Cela demande de transformer ce modèle en expérimentant et en valorisant des entreprises solidaires, positives et respectueuses de l'environnement qui rendent la transition écologique concrète et désirable.

Pour ce faire, nous avons besoin de politiques qui valorisent la démocratie, qui rendent aux Etats la capacité de réguler et d'orienter les grands acteurs économiques en les forçant à investir dans un avenir propice à cette transition. Nous avons besoin aussi que soient soutenues les initiatives locales qui portent le changement.

A Walhain, nous avons des atouts économiques, énergétiques, sociaux et de politique participative qui doivent nous permettre de relever les défis de ce siècle. Et nous avons des acteurs de terrain qui, nombreux, ont opté pour le changement.

Il nous appartient à tous de faire de 2017 une année porteuse d'espoir. C'est aussi ce que nous vous souhaitons à toutes et tous !

« L'utopie serait de croire que vivre comme aujourd'hui pourrait encore durer longtemps. »
Jacky Morael

WALHAIN, UNE COMMUNE « AMIE DES AÎNÉS » ?

Ils sont nombreux dans la commune, de plus en plus nombreux comme partout ailleurs, ce n'est pas un scoop. Les Walhinois à partir de 60 ans représentent quelque 20% de la population. Sur les trois dernières années, leur augmentation est régulière, tant en nombre qu'en pourcentage. Leur part augmente plus que celle des autres couches de la population.

Ceux qui ont entre 60 et 69 ans représentent 53% de l'ensemble des aînés. La croissance de cette tranche d'âge est régulière, nettement plus importante que toutes les autres. Ce sont des aînés actifs pour la plupart, pas encore à la pension ou jeunes pensionnés.

On constate ensuite une chute de moitié du nombre de personnes entre 70 et 79 ans. Depuis plusieurs années, cette tranche d'âge est en diminution constante. C'est interpellant. Les décès n'expliquent pas tout, fort heureusement ! En effet, nombreux sont celles et ceux qui quittent Walhain à ce moment en invoquant différentes raisons : maison devenue trop grande ou inadaptée, faible accessibilité aux services, mobilité plus difficile. Anticipation d'un avenir qu'ils n'envisagent plus à Walhain...

Enfin, au-delà de 79 ans, la population diminue encore, c'est logique, mais elle reste constante. Il arrive que certains de ces Walhinois soient confrontés à des préoccupations bien spécifiques : la santé prend une place plus importante, l'isolement et la solitude pèsent davantage, les déplacements sont rendus plus difficiles.

On le voit, les aînés, ce n'est pas un groupe homogène. Il y en a qui sont actifs, hyperactifs même, quel que soit leur âge et d'autres qui le sont moins pour des raisons de santé mais aussi parce qu'ils n'ont pas toujours les moyens d'être plus actifs. Les besoins des uns ne sont pas ceux des autres. La situation est complexe et mérite qu'on essaie de la cerner au plus près.

Actuellement, quasi toutes les communes développent des « politiques » en faveur des plus âgés. A Walhain, des jalons existent : aides du CPAS, souvent méconnues, projet de construction de 8 logements dans le cadre d'une synergie entre Commune et CPAS, dynamisme du Conseil consultatif des aînés (organisation du premier Salon des aînés en juin dernier). On est sur la bonne voie pour faire de Walhain « une commune amie des aînés », selon l'expression de la Région wallonne. De nombreuses initiatives privées existent également. On pense au dynamisme d'Enéo, aux associations locales mais aussi aux solidarités de voisinage, intergénérationnelles.

Les aînés constituent pour notre commune une incontestable richesse à bien des égards. Il faut en prendre conscience.

« Ce n'est pas parce que je suis un vieux pommier que je donne de vieilles pommes... », chantait Félix Leclerc.

<http://www.eneo.be>



PLACE AUX PLUS JEUNES !

Les écoles communales se portent mieux. A la rentrée de septembre 2016, on enregistrait une augmentation de 11,5% du nombre d'élèves, avec des hausses variables selon les implantations et les degrés. Les écoles communales totalisent 365 élèves à cette rentrée 2016 pour 327 en 2015*.

L'an dernier déjà, on avait constaté une reprise prometteuse. Elle se confirme et c'est tant mieux car nos écoles, confrontées à la concurrence des écoles des communes voisines, doivent pouvoir s'affirmer pour perdurer. Il en va aussi de la vitalité de nos villages. Ces bons résultats s'expliquent entre autres par l'investissement de l'équipe enseignante, les nouvelles infrastructures mais aussi par la forte augmentation de la population, en particulier des jeunes en âge d'école.

Bravo donc à l'équipe enseignante pour son investissement qui s'avère payant ! Bravo aux parents qui font confiance à ces écoles ! Il faut maintenant confirmer ces tendances et faire en sorte que davantage encore d'enfants de Walhain se rendent dans ces écoles. Les dernières statistiques montrent en effet que seuls 41% des enfants de Walhain les fréquentent. Il y a donc encore de la marge. Un projet pédagogique fort, novateur et dynamique ne peut que contribuer à renforcer l'ancrage des écoles communales et engendrer l'enthousiasme des parents... et des enfants !

Et qu'en est-il des plus petits, ceux qui ne fréquentent pas encore l'école ? L'accueil de la petite enfance à Walhain, c'est un peu la galère pour les parents ! Avec un taux de couverture de 31,5%, la commune n'est pas à la pointe en Brabant wallon. Certes, nous avons de belles crèches qui fonctionnent bien mais les files d'attente sont énormes. Les besoins sont importants et des innovations doivent être promues pour offrir davantage de solutions aux jeunes parents. Ce n'est pas simple...

*Ces statistiques ne tiennent pas compte du nombre d'élèves de l'école de la Communauté française Le Bon Départ de Nil-Saint-Vincent.

On pense par exemple au système de co-accueillantes réunies dans un même bâtiment comme cela se passe dans plusieurs communes. Mais des obstacles demeurent à l'extension d'une telle formule, principalement le statut peu favorable des co-accueillantes et la mise à disposition de bâtiments. A l'ONE, on planche sur



des projets de mini crèches, plus faciles à mettre en place et offrant un meilleur statut aux travailleuses mais sans doute plus coûteuses que le système de co-accueil.

Crèches et mini crèches, accueillantes et co-accueillantes sont sans doute des formules complémentaires à bien doser pour permettre d'augmenter la capacité d'accueil des tout-petits en respectant les droits

des travailleuses et le portefeuille des parents ! Le défi n'est pas mince, il est ambitieux. Il est à la hauteur des attentes des jeunes parents de Walhain.

NOUVELLE CHEZ LES VERTS DE WALHAIN

Bonjour,

Je m'appelle Janna Schönfeld et je viens de déménager à Walhain. Dès mon installation dans la commune, je me suis intégrée chez les Verts pour apporter ma pierre au développement de la commune et m'intégrer dans la vie sociale de Walhain. Je vous fais part ici de mes premières découvertes.

Une commune verte et dynamique...

Avant de m'installer, je savais déjà que Walhain était une commune très verte avec ses vastes champs, terrains agricoles, prairies, grands jardins et petits ruisseaux. Ce que je ne savais pas encore, c'était que la commune bénéficie aussi d'une dynamique verte et durable et de citoyens qui s'engagent de manière très active pour le développement durable et l'amélioration de la qualité de vie. Les actions en cette matière sont nombreuses, à commencer par le développement de l'énergie du futur, notamment les éoliennes dont deux qui appartiendront aux citoyens, mais aussi la mobilité douce, les vélos et le transport public.

La commune ne manque pas non plus de nouvelles petites entreprises durables, en premier lieu de producteurs d'alimentation saine, durable et locale (Terre de Miel, l'Archenterre, La mie et le copain, par exemple). Les deux potagers collectifs Potawal servent non seulement à l'auto-production de légumes et à la formation mais sont aussi devenus d'importants lieux de rencontre et d'échanges. Parlant des lieux de rencontre, il est impossible de ne pas parler des inoubliables soirées « Chez Emile » à ne rater sous aucun prétexte. Les ONGs dédiées à l'aide à ceux qui en ont le plus besoin en dehors de la commune, comme Amnesty International, l'Opération 11 11 11, Fasokamba qui aide les enfants du Burkina Faso et bien d'autres encore, ne manquent pas non plus, avec de remarquables résultats comme la libération récente de deux prisonniers politiques en RDC, pour Amnesty.

....avec encore beaucoup de potentialités

Malgré tous ces développements positifs, j'ai remarqué qu'il reste encore du boulot à faire. La mobilité douce peut encore profiter d'un coup de pouce un peu partout, les espaces réservés aux piétons, cyclistes, poussettes, chaises roulantes, etc. devraient être élargis, embellis et sécurisés. Les transports publics, assurés surtout par les TEC, devraient être nettement augmentés. Une navette sur la N4 serait très souhaitable, non seulement le jour mais aussi en soirée, surtout les vendredi et samedi soir. Bon nombre de rues et sentiers ne sont pas encore sûrs pour les piétons et cyclistes, surtout la nuit.

Les espaces de rencontre pourraient être multipliés dans la commune comme dans le cadre de l'aménagement du Cœur de village.

D'après ce que j'ai entendu, la commune est aussi en manque de places dans les crèches.

Certains aménagements, comme celui de la place de la gare de Chastre proche de Perbais, et certaines démarches, par exemple vis-à-vis de la SNCB pour davantage de trains directs au départ de Chastre, mériteraient une concertation entre les communes concernées.

L'agriculture a encore beaucoup de potentiel pour devenir plus verte et j'espère voir encore davantage d'initiatives durables pour renforcer l'offre d'emplois, de produits et de services locaux. Ainsi, Walhain deviendrait encore plus attractive et inciterait les citoyens à passer plus de temps et dépenser plus d'argent au sein de la commune plutôt que dans les villes environnantes.



DOSSIER ÉNERGIE

L'éolien à Walhain-Baudecet : un parc résolument citoyen

Un parc éolien enfin construit sur Walhain. Pas le projet promu par la commune mais, en finale, un projet et des accords solides et, à défaut de la meilleure implantation, tous les autres critères de qualité définis par la commune s'y retrouvent sans exception.

Les réunions citoyennes ont permis à la commune d'expliquer les termes de l'accord en matière de maîtrise des nuisances, des compensations financières et environnementales, d'animations diverses.

En sus, le contrôle des accords passés et la défense des riverains sont assurés par un comité d'accompagnement pluriel qui suit tant les phases de construction que d'exploitation du parc. L'ensemble de la population sera régulièrement informé.



Un parc éolien fortement citoyen. Avec deux éoliennes citoyennes implantées sur notre commune, c'était aussi notre volonté qu'un tel parc puisse être détenu non seulement par des promoteurs privés mais aussi par des coopératives constituées pour des objectifs non seulement financiers mais aussi environnementaux au bénéfice de tous. Tous les citoyens peuvent adhérer à ces projets coopératifs et néanmoins rentables.

Acheter (ou offrir) une ou des parts coopératives à des proches, c'est non seulement placer durablement son argent mais aussi souscrire à une approche économique qui réinvestit dans un autre futur énergétique, dans des collaborations CITOYENS-PUBLIC-INVESTISSEURS plus respectueuses des aspirations de la population et de son avenir.

Il n'y a pas de quotas quant à la participation des Walhinois dans leurs éoliennes. Les accords prévoient que tant la commune que ses citoyens puissent racheter les parts des coopératives majoritaires dans le projet.

L'implantation de l'éolien dans notre commune faisait partie de notre programme électoral et était inscrite dans la déclaration de politique générale de la majorité. Même si l'établissement de ce premier parc fut loin d'être un long fleuve tranquille, ÉCOLO est fier qu'il ait enfin pu voir le jour.



Intéressé ?
www.nossemoulin.org

L'éolien à Tourinnes-Libersart, une demande de permis en cours

La société ELECTRABEL (associée à des intercommunales wallonnes dont l'IBW) et la coopérative HESBENERGIE à ancrage local ont déposé une demande de permis pour l'implantation d'éoliennes entre Corroy-le-Grand et Libersart, à proximité de la E411. L'enquête publique est annoncée début 2017. Ce projet s'inscrit bien dans la volonté régionale de mettre les éoliennes à proximité des autoroutes ou de grandes infrastructures. En ce sens, il est aussi davantage conforme à notre schéma de structure qui avait identifié cette zone comme la plus indiquée pour ce type d'installation.

Les riverains sont attentifs à la qualité du projet comme nous avons pu le vérifier lors des premières réunions d'information. La commune sera également très attentive aux arguments des uns et des autres et ce n'est qu'à l'issue du parcours administratif ET participatif qu'elle sera amenée à se positionner.

Les promoteurs ont connaissance des critères de qualité attendus à Walhain pour une telle demande de permis : environnement, distance aux habitations, retombées à la fois pour la population et la commune et contrôle via un comité d'accompagnement pour limiter les nuisances.

Si un nouveau parc éolien de qualité devait se concrétiser, la commune aura la fierté de contribuer au renouveau énergétique. Et elle pourra aussi se donner des marges financières pour amplifier d'autres démarches énergétiques comme l'isolation de nos anciens bâtiments, l'accompagnement des familles dans leurs réductions des coûts énergétiques avec l'accent sur les personnes les plus précarisées face à la remontée des coûts énergétiques.



L'objectif climatique 2050 100% renouvelable, c'est déjà DEMAIN !

Coopérative concernée : www.hesbenergie.be

Le court circuit de l'électricité verte et citoyenne

Nombreux parmi vous sont ceux qui reçoivent fréquemment des propositions pour changer de fournisseur d'électricité. Ils vous promettent probablement des tarifs plus compétitifs que le vôtre. Si vous avez l'impertinence de leur dire que le tarif du KW est important mais que vous souhaitez en plus une électricité 100% verte et durable, ils vous affirment qu'ils peuvent le faire également.

Or il n'en est rien. Si une partie de l'électricité que les fournisseurs traditionnels produisent est réellement verte, une autre partie produite à partir de ressources fossiles ne devient verte qu'après le rachat de certificats de garantie d'origine.

Le **seul** fournisseur wallon qui vend de l'électricité 100% verte et citoyenne est Cociter. Il occupe depuis peu la première place du classement électricité verte de Greenpeace.

COCITER ne vend que de l'électricité 100 % verte produite par des sociétés coopératives citoyennes établies en Wallonie.



En choisissant COCITER comme fournisseur d'électricité, vous devenez un acteur de la transition énergétique. Il n'est pas trop tard pour agir...

Intéressé ?
www.cociter.be

L'efficacité énergétique. Témoignage

Si ÉCOLO défend les énergies renouvelables et citoyennes, n'oublions pas que la meilleure énergie est avant tout celle que l'on ne consomme pas. L'efficacité énergétique reste donc une priorité dans un parc immobilier belge vieillissant, peu adapté aux défis environnementaux.

Nous avons rencontré Janna, nouvelle venue qui travaille pour une agence européenne (EASME) financée par l'UE, dont l'une des tâches est justement l'efficacité énergétique.

Bonjour Janna, peux-tu nous expliquer en quelques mots en quoi consiste ton travail ?

Mon agence publie des appels à projets européens avec des financements importants, dans plein de secteurs différents, comme l'environnement et les PME.

Mon travail consiste à faire le suivi de dossiers dans le domaine de la rénovation en profondeur des bâtiments en vue d'atteindre les plus bas niveaux de consommation possible. Après avoir choisi les meilleures propositions avec l'aide des experts, nous assurons le suivi et aidons les porteurs de projets afin d'obtenir le meilleur succès dans la réalisation de leurs objectifs. L'utilisation des financements est également évaluée.

Peux-tu nous parler d'un projet que tu suis actuellement ?

Je travaille actuellement pour un projet coordonné par un institut de recherche technologique flamand (VITO) qui tente de définir les rénovations les plus adéquates pour rendre une maison énergétiquement très performante. Pour cela, il identifie les attentes des consommateurs souhaitant rénover leurs maisons. Une fois les besoins bien identifiés, ils sont renvoyés vers l'industrie qui peut adapter au mieux son offre.

Peut-on évaluer le gain énergétique d'un tel projet ?

Les objectifs à atteindre sont clairement énoncés dès le départ. Pour ce projet, l'économie prévue est d'environ 60 GW par an. Le projet est subsidié pour une durée de trois ans mais les effets se prolongeront largement au-delà de ce délai.

On peut donc dire que les institutions européennes qui nous semblent parfois si lointaines travaillent activement dans le domaine de la qualité énergétique ?

Bien sûr et l'on peut aussi souligner que notre agence a soutenu la production d'énergie renouvelable via le réseau RESCOOP (Fédération Européenne pour l'énergie renouvelable), coopérative dont font partie Hesbenergie et Nosse Moulin qui sont porteurs de projets sur Walhain. Ce réseau européen rassemble déjà 650.000 coopérateurs.

Merci Janna.

Rappelons également qu'en terme d'efficacité énergétique pour le logement, vous trouverez de précieuses informations auprès du guichet de l'énergie communal (agent du logement) ou des guichets de l'énergie de la Région wallonne.



LA N4, ENTRE RÉALISATIONS ACTUELLES ET FUTUR CONDITIONNÉ

TRAVAUX FINIS ! La N4 se fait belle et de plus en plus cohérente. Les différents carrefours sur la commune ont été sécurisés et de nouvelles pistes cyclables traversent tout notre territoire en direction de Louvain-la-Neuve.

Pas assez ? Ce serait oublier la situation d'il y a 8 ans. Bien sûr nous attendons toujours une adaptation du régime des vitesses qui soit plus cohérente qu'actuellement. Ce n'est pas faute de démarches communales. Mais ce ne serait qu'une question de temps nous promet-on.

CELA NE SUFFIT PAS ! Nous nous adressons ici au TEC. Une voirie aussi structurante que la N4, déjà aussi encombrée alors que les projets nous annoncent un avenir automobiliste bien plus douloureux (RER, développement économique, commercial et urbanistique de Louvain-la-Neuve) se doit d'avoir une navette BUS entre Gembloux et Wavre.



Souvenez-vous, en novembre 2014, les militants d'ÉCOLO Brabant wallon, à l'initiative du groupe local de Walhain, avaient distribué des cartes postales destinées au TEC. Ces cartes invitaient les citoyens des communes riveraines de la N4 à indiquer les trajets pour lesquels une navette régulière entre Gembloux et Wavre leur serait utile.

Plus de 500 cartes sont arrivées au TEC, on le sait maintenant, et plus de la moitié des données récoltées par ces cartes sont exploitables par les services d'études du TEC. Cette navette a également reçu le soutien de l'UCL, des bourgmestres des communes riveraines - en particulier de Walhain -, des entreprises privées situées le long de cet axe et d'autres acteurs politiques du BW.

Le TEC a donc inscrit dans son plan stratégique 2020 cette ligne Gembloux-Wavre. CE N'EST PAS ASSEZ ! Voyez le développement rapide des transports en commun dans tous les pays voisins. Lisez les notes de travail et les articles de presse qui annoncent une mobilité de plus en plus difficile en BW à l'horizon 2030. C'est IRRESPONSABLE de ne pas avancer TRÈS VITE sur un projet soutenu par tous les acteurs et tous les plans stratégiques territoriaux, wallons et provinciaux.

Après 10 ans d'évidence démontrée, la N4 doit devenir l'artère multi-mobilité de notre région.

PESTICIDES ? NON, MERCI !

Par [Alfred Joffroy](#)

Peut-on se passer des pesticides de synthèse ?

Dans nos jardins et nos maisons : OUI, avec de rares exceptions en présence de nuisances graves. La disponibilité des pesticides et herbicides chimiques vendus aux particuliers se restreint et leur promotion commerciale a de moins en moins d'audience.

Dans les espaces publics : OUI. D'ailleurs les initiatives de « Commune sans pesticides » se multiplient et il y a un « programme wallon de réduction des pesticides : objectifs 2013 — 2017 ». Donc des indices très positifs.

Mais qu'en est-il de l'agriculture ? 🐝

Comment, à l'échelle mondiale, nourrir tout le monde ? La famine est l'un des pires fléaux. Dès lors l'agriculture industrielle reste pour le moment incontournable. Notre combat écologique vise des objectifs accessibles : restriction sévère des épandages de pesticides chimiques et recours aux moyens alternatifs de gestion des cultures Certains produits devraient être interdits car leur nocivité pour la santé et l'environnement est avérée. Mais il faut aller plus loin et cibler les produits qui font l'objet d'une « suspicion raisonnable » basée sur des données scientifiques. Dans le collimateur, certains produits qui font l'actualité tels que le glyphosate [Roundup et autres herbicides] et les néonicotinoïdes, qui mettent en danger les abeilles. Mais les controverses restent vives. Pas d'unanimité parmi les experts. Sans parler des conflits d'intérêts dans l'industrie. Le principe de précaution n'a pas la cote (en Bourse !).

Quelques vérités de base

- Les pesticides et biocides de synthèse présentent un danger environnemental à long terme. Sont particulièrement visés les pesticides cancérigènes et ceux dont on a démontré la toxicité pour la reproduction et le système endocrinien.
- Les pesticides de synthèse répandus à grande échelle détériorent progressivement et insidieusement la qualité des sols et des eaux de surface et de captage. Or cette qualité est une exigence majeure de santé publique et de préservation du milieu naturel. Une crainte particulière porte sur les substances persistantes, bioaccumulables dans les chaînes alimentaires. Certaines d'entre elles sont mutagènes et tératogènes (nocives pour l'embryon). Ce sont des mesures à long terme qui doivent être prises dès maintenant. Pensons à nos enfants !

Agriculture locale sans pesticides de synthèse ?

Bien que modeste, le mouvement est en route. Nous avons la chance de vivre à Walhain où rien ne s'oppose au développement d'une agriculture biologique. Dans celle-ci, les pesticides de synthèse et les engrais chimiques ne sont pas nécessaires. De jeunes agriculteurs se convertissent au « bio », processus assez lent avant d'obtenir la certification, mais investissement d'avenir ! En bonne logique, l'élevage y est habituellement associé au « bio ». Nous vous avons déjà parlé des trois maraichers bio installés sur notre territoire (l'Archenterre, Terre de miel et « A mon donné ») mais sachez également qu'un agriculteur traditionnel a converti une partie de sa production en bio. Même sans vouloir (ou pouvoir) atteindre la conformité à ces critères, les producteurs locaux pourraient déjà changer certains de leurs procédés habituels.

Au niveau individuel, appliquons chez nous les alternatives connues aux pesticides de synthèse et devenons des clients assidus des circuits locaux distribuant les produits d'une nouvelle agriculture respectueuse de l'environnement.

PRIX CITRON



A celles et ceux qui contournent les ralentisseurs et montent sur les trottoirs pour les éviter. Récemment, une piétonne niloise qui était sur le trottoir a dû se réfugier dans une haie pour éviter un(e?) automobiliste !!! Incroyable mais vrai...

PRIX ORANGE



A celles et ceux qui ont compris l'importance des zones 30 dans les endroits les plus névralgiques de la commune et qui respectent la limitation de vitesse même si ce n'est pas facile. On est vite au-dessus ! Grâce à eux, la circulation s'apaise, se calme. C'est tout bénéfique pour l'ensemble des usagers de nos routes, en particulier pour les usagers lents.



PETIT QUIZZ ÉOLIEN

Cochez la bonne réponse et reportez-vous à la page 18 pour vérifier si vous êtes au top de l'information en la matière.

1. Le parc éolien de Walhain-Gembloux compte 6 éoliennes. A votre avis, il couvrira la consommation de combien de ménages en électricité renouvelable ?

- Autour de 5.500
- Autour de 6.300
- Autour de 7.500

2. A qui profite l'implantation d'éoliennes ?

- À la commune
- À l'agriculteur propriétaire des terres
- Aux citoyens

3. Quelle est la part de l'éolien belge dans la production totale d'électricité ?

- 5,5 %
- 7,4 %
- 9,2 %

4. Quel est le nombre de projets déjà présentés publiquement à la population de Walhain ?

- 5 projets
- 3 projets
- 4 projets
- 7 projets

Vous souhaitez marquer votre adhésion au projet ÉCOLO, voire participer activement à la réflexion, rien de plus simple : devenez sympathisant ou membre !

Surfez sur www.ecolo.be ou contactez le secrétariat de notre locale (par email : ecolo.walhain@gmail.com).

RECETTE RAPIDE DE PAIN ALLEMAND

Mélange sec

Il vous faut :

- 250 g de farine de froment (intégrale, bio)
- 250g d'autres farines intégrales bio (par exemple seigle, épeautre, blé, sarrasin)
- 150g de grains mélangés (par exemple tournesol, potiron, noix de cajou, noix, noisettes, sésame, lin, chanvre, chia, flocons d'avoine, etc.)
- 1-2 cuillères à café de sel

Mélanger à l'aide d'une grande cuillère en bois.

Mélange liquide

Il vous faut :

- 450ml d'eau tiède
- 2 cuillères de soupe de vinaigre (par exemple de pommes bio)
- 1 bloc de levure fraîche (si pas disponible, un sachet de levure sèche)

Mélanger tout, dissoudre la levure dans l'eau ni trop froide ni trop chaude.

Mélanger le mélange sec et le mélange liquide (si possible à l'aide d'une grande cuillère en bois, le mixer n'est pas nécessaire et risque de se casser). Mettre la pâte dans un moule rectangulaire, haut et long. Recouvrir avec un papier de cuisson.

Mettre le pain au four pendant une heure à 175° C. Si vous ne préchauffez pas le four, ajoutez environ 5 minutes de temps de cuisson. Ajouter un bac d'eau dans le fond du four pour une meilleure croûte. Vous pouvez tester si le pain est bien cuit en tapant dessus. Si le son est creux, le pain est prêt, sinon vous le laissez encore 5 minutes au four.



Après la cuisson, enlever le pain du four et le laisser refroidir. Enlever le pain du moule et le papier pour qu'il sèche. Le pain se tient au moins 5 jours frais s'il est bien enrobé de son papier de cuisson (fixé avec un élastique).

RÉPONSES AU PETIT QUIZZ ÉOLIEN

1. Nombre de ménages couverts par le parc éolien de Walhain-Ernage ?

Environ 7.500 ménages, soit plus de deux fois le nombre de ménages de Walhain qui en compte 2.962.

2. A qui profite l'implantation d'éoliennes ?

A tout le monde...

- La commune perçoit une taxe de 12.500€ par mât. Il y en a 3 sur Walhain. Faites le compte...
- L'agriculteur peut percevoir entre 5.000 et 10.000€ par mât en fonction de la superficie mise à disposition. C'est la norme en la matière.
- Les citoyens sont bénéficiaires au travers des taxes communales, ce qui est le retour le plus juste pour l'ensemble des citoyens. Ils ont la possibilité d'entrer dans le capital des coopératives détentrices des éoliennes citoyennes, avec les avantages qui en découlent (part à partir de 125€). Enfin, les promoteurs du projet se sont engagés à faire des animations dans les écoles et pour les citoyens.

3. La part de l'éolien dans la production belge ?

Le parc éolien belge prend aujourd'hui une part significative dans le mix électrique. En 2015, il a produit 34% de l'équivalent de la consommation des ménages belges (3.500 kWh/an par ménage) ou 7,4% de la consommation électrique totale.

4. Quatre projets ont été présentés publiquement à la population de Walhain :

- Walhain-Ernage : parc éolien quasi terminé
- Les Turluttés à Tourinnes : projet actuel d'Electrabel, enquête publique en cours
- Le long de l'autoroute, côté Saint-Martin (projet Windforever, 2011)
- Entre Tourinnes, Nil et Walhain (projet Air-Energy, 2009)

Mais pas moins de 7 projets étaient à un moment en concurrence. Le vent souffle pour Walhain...

Comité de rédaction : Vincent Eylenbosch, Danielle Gallez, Jean-Marie Gillet, Alfred Joffroy (Chaumont-Gistoux), Emmanuel Lépine, Janna Schönfeld
Photos : ÉCOLO Walhain - Maquette et mise en page : Nicolas Art

Editeur responsable : Jean-Marie Gillet - Rue du Warichet, 16 - 1457 Walhain

Imprimeur : A.P.N. Entreprise de travail adapté a.s.b.l. - Rue du Commerce, 15 - 1400 Nivelles

À VOS AGENDAS !

Mon alimentation répond-elle à mes besoins ?

GRATUIT !

10 ateliers pour le découvrir sans prise de tête, en cycle ou à la carte

par **Jean-Marie Joassart**,
Dr en sciences agronomiques-nutritionniste,
ancien professeur à l'Université catholique de Lille


**Ecole de Perbais – Grand-rue, 45
de 20 à 22 h**

Tous les dernier lundi du mois

Démarrage le 26 septembre 2016

Programme complet
sur le site www.chastre.ecolo.be
et sur facebook ECOLOchastre

Organisé par les locales **ÉCOLO**
de Chastre, Walhain et Mont St Guibert



Organisé par les locales ECOLO
de Chastre, Walhain et Mont St Guibert

Mon alimentation répond-elle à mes besoins ? 10 ateliers pour le découvrir

en cycle ou à la carte

par Jean-Marie Joassart,
Dr en sciences agronomiques-nutritionniste,
ancien professeur à l'Université catholique de Lille

**Ecole de Perbais – Grand-rue, 45
de 20 à 22 h
Tous les derniers lundi du mois**

26 septembre 2016: **Atelier 1. Protéines : les besoins**

24 octobre 2016: **Atelier 2. Les protéines : où en trouver**

28 novembre 2016: **Atelier 3. Les besoins énergétiques et l'équilibre
alimentaire**

19 décembre 2016: **Atelier 4. Les lipides**

30 janvier 2017: **Atelier 5. Les glucides**

27 février 2017: **Atelier 6. Les vitamines, minéraux, fibres dans les
fruits et légumes**

27 mars 2017: **Atelier 7. L'eau, les boissons sucrées, alcoolisées,
énergisantes**

24 avril 2017: **Atelier 8. Les additifs alimentaires**

29 mai 2017: **Atelier 9. Alimentation, santé et environnement**

26 juin 2017: **Atelier 10. Invité et sujet surprises**

Programme détaillé sur
www.chastre.ecolo.be et facebook ECOLOChastre